

Projektsteckbrief

#STRASSENHAUS

Bushaltepunkt/Kiosk mit Biergarten/Infopunkt/Öffentliche barrierefreie Toiletten/E-Bike Ladestation

Ortsgemeinde Straßenhaus



Die Ortsgemeinde Straßenhaus plant am Ortseingang im Parkbereich zwischen der Bushaltestelle und der B256 ein Funktionsgebäude für die Unterbringung der öffentlichen Toiletten, eines Kiosks mit Biergarten und Infopunkt, sowie integrierter Wartebereich für Busfahrgäste und Wanderer, als auch einer E-Bike Ladestation. Für die Ortsgemeinde Straßenhaus ist eine Ortsumgehung geplant, die den Tagesverkehr an Pkw's deutlich verringern wird. Der Standort für einen neuen identitätsbildenden Knotenpunkt ist ideal, da sich auch in der weiterführenden Grünfläche ein Kulturpavillion befindet, der ebenfalls dadurch eine Aufwertung erfahren würde. Straßenhaus liegt in einer LEADER-Region.

Akteure:

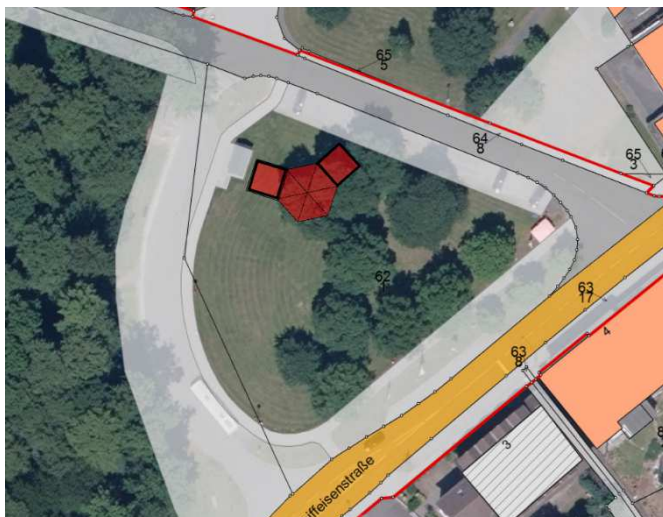
Ortsgemeinde Straßenhaus

VG Rengsdorf-Waldbreitbach

Touristik-Verband Wiedtal e.V.

ÖPNV / VRM

Energieagentur Rheinland-Pfalz



1. Öffentliche barrierefreie Toiletten



Die Toiletten an der hochfrequentierten Busstation Straßenhaus sind in einem kaum noch nutzbaren Zustand. Es gibt keine Möglichkeit barrierearm bzw. barrierefrei im Ort in Nähe der Wanderwege eine Toilette aufzusuchen. Hier sieht sich die Ortsgemeinde Straßenhaus in erster Linie tätig zu werden und hier eine bedarfs- und zeitgemäße Lösung zu errichten.

Eine Toilettenmöglichkeit für die Fahrer der Schul- und öffentlichen Busse zu schaffen, ist auch hier die Intension.

2. Die Bushaltestelle



Die Bushaltestelle besitzt zwar ein Wartehäuschen, jedoch ist bei einem hohen Publikumsverkehr ein wind- und regengeschütztes Unterstellen für eine Vielzahl der wartenden Personen nicht möglich. Eine zusammenhängende Überdachung des Kioskbereiches und der Tourist-Info könnte auch hier Abhilfe verschaffen. Die Überdachung sollte transparent, aber nicht wartungsintensiv sein. Eine Stahlkonstruktion ist jedoch mit höheren Kosten verbunden.

3. Kiosk mit Biergarten

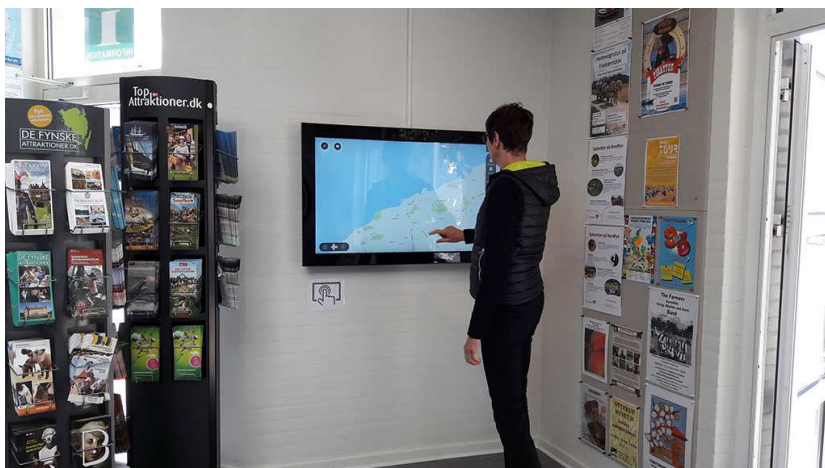
Da sich die Parkanlagen am Ortseingang für eine Neuorientierung der öffentlichen Begegnungsfläche bestätigt haben, soll es hier auch einen Anlaufpunkt für Wanderer, Schüler, Radfahrer, Motorradfahrer und andere Touristen geben. Ein Kiosk mit Ausschank und Biergarten kann durchaus prägend auf die Identität des verkehrsgeplagten Ortes wirken. Ein neuer touristischer Knotenpunkt entsteht.



4. Touristischer Infopunkt Wander- und Radwege ‚Rengsdorfer Land‘

In Straßenhaus laufen die HBR Radwege RW 1, 2 und der Mountainbike-Weg, sowie die Wanderwege S1, 2 und 3 und der Butterpfad zusammen.

Als Orientierung und Rastmöglichkeit kann der neue InfoPunkt dienen. Prospekte liegen zur Selbstbedienung in der Auslage und ein Touchdisplay bietet Kartenmaterial.



5. E-Bike Ladestation



Viele Bürgerinnen und Bürger nutzen bereits die Möglichkeit der elektrischen Unterstützung beim Fahrradfahren. In Sachen E-Mobilität plant das Land Rheinland-Pfalz ein flächendeckendes Netzwerk aus Ladestationen nicht nur für PkWs. Hierbei unterstützt die Energieagentur Rheinlandpfalz bei der Projektentwicklung ‚Elektromobilität im Ländlichen Raum‘ unter Handlungsfeld 3. Durch die Entwicklung eines ganzheitlichen Ansatzes und die Umsetzung geeigneter Maßnahmen im Bereich der Elektromobilität soll der Westerwald zu einer Pilotregion für den Einsatz der Elektromobilität im ländlichen Raum werden und die Kommunen unterstützt werden, den eingeschlagenen Weg weiterzuverfolgen. Die Ladesäulen werden ganz oder teilweise von den Energielieferanten gesponsert.

Entwurf

